



DOSSIER DE PRESSE

**Colloque du Réseau
Mère-Enfant de la
Francophonie**

*« Les 1000 premiers
jours de vie : Vision
Africaine »*

**7- 11 Mai 2018
Centre Hospitalo-
Universitaire Ibn Sina
de Rabat**

Conception :

Service de communication / DCHUIS

Résumé :

« 16ème Semaine du Réseau Mère-Enfant de la Francophonie sous le thème : “Les 1 000 premiers jours de vie - Vision Africaine” »

C'est avec un grand plaisir que le Centre Hospitalo-Universitaire Ibn Sina (CHUIS) de Rabat accueille pour une deuxième fois à Rabat la Semaine du Réseau mère-enfant de la Francophonie. Cela laisse rappeler que le CHU Ibn Sina a été l'hôte de la 9ème semaine du RMEF en 2011.

Organisée sous l'égide du Ministère de la Santé, la 16ème édition du colloque se tiendra du 07 au 11 Mai 2018 au Centre Hospitalo-Universitaire Ibn Sina de Rabat.

Il est à noter que l'année 2015 a connu la participation de la délégation du Centre Hospitalo-Universitaire Ibn Sina de Rabat qui a présenté toutes les garanties organisationnelles et scientifiques pour défendre le dossier marocain dans le but d'organiser la 16ème édition du colloque Réseau Mère-Enfant de la Francophonie.

Ce colloque a pour mission d'améliorer la prise en charge des mères et des enfants des pays francophones, en soutenant le développement des meilleures pratiques au niveau des soins et de la gestion des membres, et ce, grâce à un partage de connaissances entre les différents participants.

Les interventions du colloque sont organisées comme suit :

- Stages pratiques dans les services hospitaliers sous 3 thèmes : Périnatalité, Pédiatrie, Santé mentale.
- Séminaires de gestion où seront abordées les 2 thématiques suivantes :
 - Le CHU locomotive de développement du système de santé (innovation managériales et organisationnelles).
 - Le CHU vs le Schéma Régional de l'offre de soins (offre de soins et activités).
- Rencontres des coordonnateurs, réunion des clubs et du conseil d'administration.
- Journées scientifiques à la Faculté de Médecine et de Pharmacie de Rabat.

Sommaire :

Mot du directeur	3
Centre Hospitalo-Universitaire Ibn Sina	
Présentation	5
Mission	5
Organigramme	5
Réseau Mère-Enfant de la Francophonie	
Mission	6
Organisation du réseau	7
Aperçu historique	7
Organigramme	9
Colloques précédents	10
16 ème édition du colloque du Réseau Mère-Enfant de la Francophonie	
Colloque 2018 (7 - 11 Mai)	12
Programme	12
Contacts Presse	25

Mot du directeur



Pr. Abdelkader ERROUGANI
Directeur du Centre Hospitalo-Universitaire Ibn Sina de Rabat

« Mesdames et Messieurs, chers collègues et amis,

Bienvenus à cette 16^{ème} édition du colloque du Réseau Mère-Enfant de la Francophonie, placé sous l'égide du Ministère de la Santé et organisée en collaboration avec le Centre Hospitalo-Universitaire Ibn Sina de Rabat, et tous nos remerciements au réseau qui a choisi le Maroc comme partenaire.

Ce 16^{ème} Colloque du Réseau Mère-Enfant de la Francophonie sous le thème **“Les 1000 premiers jours de vie : Vision africaine”** constitue un moment exceptionnel pour les professionnels du Centre hospitalier Ibn Sina qui accueille, pour la deuxième fois depuis sa création (1^{ère} fois en 2011), les membres de cette communauté professionnelle.

Ayant œuvré avec persévérance et engagement, les membres des différents comités ont travaillé durement pour réussir cette semaine du point de vue du contenu scientifique, mais ils ont également fait au mieux pour créer un événement propice et favorable aux échanges culturels.

Tout en félicitant attentivement le comité organisateur pour sa démarche qui a permis de nous réunir tous aujourd'hui, permettez-moi d'exprimer un mot de gratitude à l'encontre de tous les participants, et en particulier à nos confrères venant de l'étranger pour assister à ces rencontres. Nous espérons que ce colloque répondra à toutes vos attentes.

Le CHUIS est heureux d'accueillir cette 16^{ème} édition du colloque et souhaite la bienvenue aux 21 CHUS de 11 pays africains participants (Togo, ...) qui sont là pour partager la richesse de la diversité de leur savoir et de leur savoir-faire autour d'une vision commune : la qualité des soins et des services pour les mères, les enfants et leur famille.

Cette année, plus de 150 professionnels venant de 21 Centres Hospitaliers Universitaires de 11 pays africains différents échangeront sur plusieurs thématiques dont la périnatalité, la pédiatrie, la santé mentale-grossesse et les divers enjeux entourant la grossesse.

Le programme de cette 16^{ème} édition, riche et varié, comprend :

- Des **stages soignants** dans lesquels les différents participants vivront plusieurs expériences sur le terrain avec les équipes des établissements hospitaliers de notre Centre Hospitalo-Universitaire Ibn Sina CHUIS

- Un **séminaire de gestion** qui permettra aux gestionnaires des différents établissements du réseau de partager leurs expériences et échanger sur les défis à venir autour de 2 thématiques :
 - Le CHU locomotive de développement du système de santé (innovation managériales et organisationnelles).
 - Le CHU vs le Schéma Régional de l'offre de soins (offre de soins et activités).
- Des **rencontres des coordonnateurs, des réunions des clubs et des visites** pour découvrir les services de certains établissements hospitaliers relevant du CHUIS, notamment l'Hôpital d'Enfants de Rabat, la Maternité Souissi, le Centre de Santé Reproductrice et l'Hôpital Ar-Razi ainsi que le centre Cheikha Fatma, relevant de l'institut national d'oncologie.
- Des **journées scientifiques** organisées à la faculté de médecine et de pharmacie de Rabat.

A la fin, je souhaite la bienvenue à tous les participants et leur souhaite un agréable séjour au Maroc et qu'ils garderont un excellent souvenir de ce colloque, aussi bien sur le plan professionnel que personnel. »

Centre Hospitalo-Universitaire Ibn Sina

Présentation

Le CHU IBN Sina (CHIS) de Rabat est un établissement à caractère administratif doté de la personnalité morale et juridique et d'une autonomie financière sous contrôle de l'État.

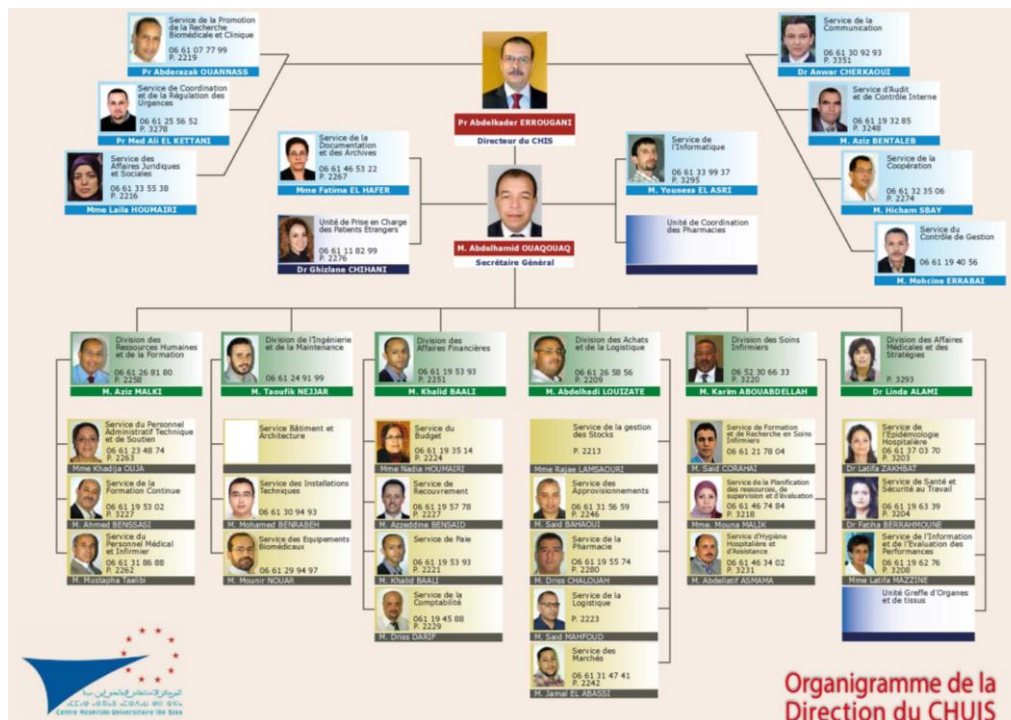
Le CHIS c'est avant tout une direction et 10 établissements hospitaliers avec une capacité litière fonctionnelle de 2 767 lits et de 761 181 journées d'hospitalisation :

- Hôpital Ibn Sina
- Hôpital des Spécialités Rabat
- Hôpital d'Enfants Rabat
- Institut National d'Oncologie
- Maternité Souissi
- Centre National de Santé Reproductrice
- Hôpital Moulay Youssef
- Centre de Consultations et de Traitements Dentaires
- Hôpital El Ayachi
- Hôpital Ar-Razi Salé

Mission

- Dispenser des soins médicaux ;
- D'effectuer des travaux de recherche médicale dans le strict respect de l'intégrité physique et morale et de la dignité des malades;
- De participer à l'enseignement clinique universitaire et post-universitaire médical et pharmaceutique et à la formation du personnel paramédical;
- De concourir à la réalisation des objectifs fixés par l'État en matière de santé publique.

Organigramme



Réseau mère-enfant de la Francophonie

Mission

La mission du Réseau mère-enfant de la Francophonie est d'améliorer la prise en charge des mères et des enfants, en soutenant le développement des meilleures pratiques au niveau des soins et de la gestion auprès des membres du Réseau mère enfant de la Francophonie et ce, grâce à un partage de connaissances entre les acteurs.

Cette mission répond à une nécessité: celle de maintenir l'excellence des soins et services aux mères et aux enfants de la francophonie.

Les objectifs du Réseau mère-enfant de la Francophonie sont de :

- **Développer et partager une expertise** de haut niveau en santé de la mère et de l'enfant, notamment dans les domaines des soins, de l'enseignement, de la recherche, de l'organisation et de la gestion, ainsi que du développement et de l'utilisation des nouvelles technologies;
- **Favoriser le développement et la diffusion en français** des connaissances en santé de la mère et de l'enfant;

- **Promouvoir une culture de qualité des soins**, développer de meilleures pratiques en santé maternelle et infantile dans l'ensemble des pays francophones;
- **Promouvoir une culture d'évaluation comparative**, d'analyse des performances et une veille concurrentielle;
- **Favoriser l'innovation**, la créativité et utiliser des données probantes dans la recherche de solutions permettant aux institutions membres d'assumer pleinement leur mission auprès des mères et des enfants;
- **Favoriser une approche multidisciplinaire** incluant les soignants, les médecins et les administrateurs pour bien saisir une problématique touchant la santé maternelle et la santé des enfants;
- **Générer de nouvelles connaissances** grâce à une recherche évaluative dans les domaines de la pédiatrie et de l'obstétrique-gynécologie.

Organisation du réseau

Le Réseau mère-enfant de la Francophonie est constitué de la façon suivante :

- Le secrétariat permanent
- Le conseil d'administration
- Le comité scientifique permanent
- Le comité des coordonnateurs

Aperçu historique

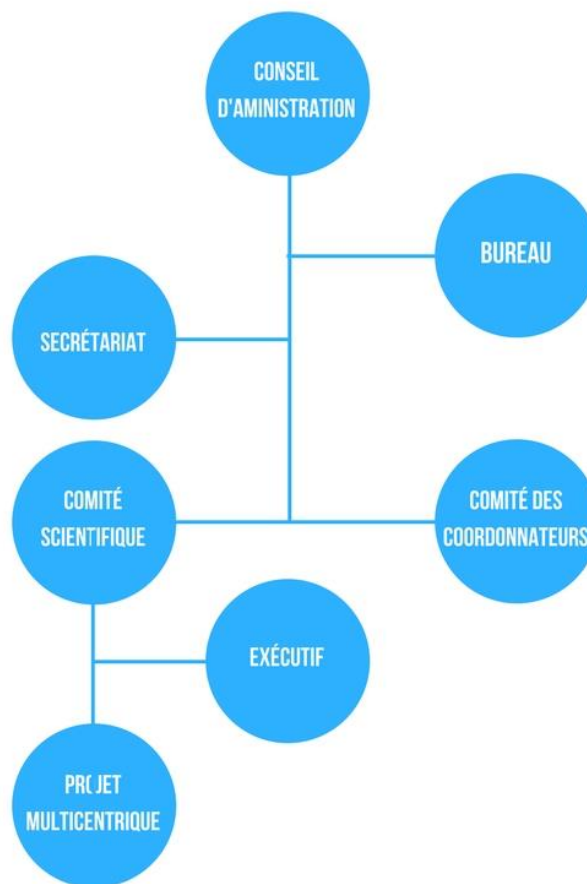
Voici les dates des moments importants qui ont jalonné la petite histoire du Réseau mère-enfant de la Francophonie, depuis sa fondation, en février 2002, jusqu'à maintenant.

5 au 7 février 2002	Création du Réseau mère-enfant de la Francophonie, à Montréal par la signature d'une convention multilatérale par les membres fondateurs: le CHU Sainte-Justine (Montréal, Québec), le CHRU de Lille, les Hôpitaux Universitaires de Genève, l'Hôpital Robert Debré (Paris), le CHU de Lyon et le Réseau IRIS des Hôpitaux publics de Bruxelles. Le programme Coopération France-Québec et Québec-Wallonie-Bruxelles soutiennent les activités du Réseau.
22 mai 2002	Obtention du Prix de l'innovation hospitalière 2002, décerné par l'Association des élèves et anciens élèves de l'École nationale de la santé publique, Salon Hôpital Expo Intermedica (Paris).
27 au 29 mars 2003	Tenue du premier Colloque du RMEF à Bruxelles, en Belgique, sous le thème De la mère à l'enfant, les défis pour l'avenir. Adhésion de l'Assistance Publique des Hôpitaux de Marseille et du Centre hospitalier Émile Mayrisch (Esch-sur-Alzette, Luxembourg) au RMEF.
Février 2003	Association du Réseau francophone des soins palliatifs pédiatriques avec le RMEF.

Octobre 2003	Lancement du Bulletin d'information du RMEF.
Novembre 2003	Création du comité scientifique du RMEF. Depuis ses débuts, le comité est présidé par le Professeur Francis Leclerc, du CHRU Jeanne de Flandre, à Lille. Institution du secrétariat permanent RMEF. Celui-ci est assuré par l'équipe de coordination du CHU Sainte-Justine, à Montréal, au Canada (Québec). Obtention d'un statut légal pour le RME. Ce statut est composé de deux enregistrements: un enregistrement au Québec, à Montréal, comme personne morale sans but lucratif et un enregistrement en France, à Lyon, comme association Loi 1901.
9 mars 2004	Signature d'une entente entre des représentants de Montréal International et du RMEF visant à renforcer la mission du Réseau en apportant un soutien financier pour faciliter l'implantation de son secrétariat permanent à Montréal.
15 au 19 mars 2004	Stage de soignants des CH membres du RMEF au CHRU à Jeanne de Flandre, à Lille.
1^{er} et 2 juin 2004	Tenue du deuxième Colloque du RMEF à Lille, en France. Celui-ci se tient en collaboration avec la Société française de pédiatrie. 1 ^{er} et 2 juin 2004 Adhésion du Centre hospitalier universitaire de Québec au RMEF.
Février 2005	Lancement d'une consultation auprès des médecins et des chercheurs afin de mieux connaître leurs pôles d'intérêt en recherche. Les données recueillies contribuent désormais à orienter les choix stratégiques et les efforts futurs qui seront déployés en termes de développement de la recherche par le RMEF.
7 au 11 mars 2005	Stage clinique destiné à 19 cadres infirmiers et sages-femmes du RMEF aux HUG de Genève. L'événement a été baptisé Semaine des soignants.
Avril 2005	Constitution du Groupe de recherches cliniques appliquées.
Mai 2005	Création de l'Info-Lettre <i>Des nouvelles de notre monde</i> , un outil de communication qui remplace le bulletin d'information du RMEF.
9 et 10 juin 2005	Tenue du troisième Colloque du RMEF à Genève, en Suisse, sous le thème Vers des soins de qualité : accessibilité, efficacité et satisfaction du patient.
15 novembre 2005	Adhésion du Centre hospitalier régionale de la Citadelle, de Liège, et du CHU de Nantes au RMEF.
Janvier 2006	Lancement d'un appel à projets par lequel le RMEF mettait à la disposition de ses membres un budget de 50 000 \$CAD (35 000 euros) pour le démarrage de nouveaux projets. Au début de 2007, sept projets sont en cours.
7 juin 2006	Adhésion du CHU d'Antananarivo, de Madagascar, de l'hôpital Armand-Trousseau de Paris, de L'Hôtel- Dieu de France, à Beyrouth au Liban et du Centre mère et enfant de la Fondation Chantal-Biya, de Yaoundé, au Cameroun au RMEF.
8 et 9 juin 2006	Tenue du quatrième Colloque du RMEF à Paris, en France regroupant des présentations portant sur la recherche clinique, l'enseignement et la formation
2007	Le RMEF se dote d'une nouvelle vision pour les prochaines années
Novembre 2007	Le RMEF accueille 4 nouveaux membres : L'hôpital Necker — enfants malades de Paris, le CHU Mongi Slim, La Marsa, Tunisie, Le CHU de Bordeaux en France et le CHU IBN Sina de Rabat au Maroc.
30 mai et 1^{er} juin 2007	Le 5 ^{ème} colloque du RMEF se tient à Montréal sous le thème Culture et continents : partager le savoir.

2007	Le stage des soignants devient le stage des professionnels. Cette initiative a permis une plus grande participation de toutes les professions et c'est sous le thème : Les urgences pédiatriques et obstétricales que ce déroulait ce stage du 28 mai au 1 ^{er} juin.
	Publication d'un livre de référence en français dans le cadre d'un partenariat impliquant tous les membres du RMEF : Urgences et soins intensifs pédiatriques : une approche multidisciplinaire
2008	Le RMEF accueille le CHU de Sherbrooke (Québec)
Juin 2008	Le 6 ^e colloque du RMEF se tient à Lyon sous le thème La mère, l'enfant et leur environnement à l'hôpital

Organigramme



Colloques précédents

Depuis la création du Réseau mère-enfant de la Francophonie, plusieurs colloques ont été organisés :

Colloque 2003

1ère édition aux Hôpitaux publics de Bruxelles

Le premier colloque du RMEF s'est tenu les 27, 28 et 29 mars 2003 à Bruxelles.

Colloque 2004

2ème édition au CHRU de Lille.

La 2^{ème} édition du colloque annuel du RMEF s'est déroulée à Lille, les 1^{er} et 2 Juin 2014. Il a été choisi de donner un thème central : « Diabète et grossesse ».

Colloque 2005

3ième édition aux Hôpitaux universitaires de Genève

Les 9 et 10 juin 2005 se tenait à Genève le 3ième colloque annuel du Réseau mère-enfant de la Francophonie.

Colloque 2006

4ième édition à l'Hôpital Robert Debré L'Hôpital Robert Debré, de Paris, a accueilli plus de 200 personnes provenant des établissements membres du RMEF, les 8 et 9 juin 2006 à l'occasion de son quatrième colloque annuel.

Colloque 2007

5ième édition au CHU Sainte-Justine

« Culture et continents : partager le savoir »

Dans le cadre de son centenaire, c'est avec fierté que le CHU Sainte-Justine mobilisait son personnel pour accueillir les membres du RMEF lors du 5ième colloque annuel du RMEF qui se tenait le 30 mai et le 1er juin 2007 à Montréal. Sous le thème « Culture et continents : partager le savoir ».

Colloque 2008

6ième édition aux Hospices Civils de Lyon

« La mère, l'enfant et leur environnement à l'hôpital »

Les Hospices Civils de Lyon ont reçu les 12 et 13 juin 2008 la 6ième édition du colloque du RMEF, qui se tenait sous le thème « La mère, l'enfant et leur environnement à l'hôpital ».

Colloque 2009

7ième édition au CHU de Québec

« Enseignement et qualité, un monde de perspectives ».

Le Centre hospitalier universitaire de Québec (CHUQ) (Centre hospitalier de l'Université Laval - CHUL) et le Centre hospitalier universitaire de Sherbrooke (CHUS) ont accueilli les 28 et 29 mai 2009 la 7ième édition du colloque du RMEF. Sous le thème «Enseignement et qualité, un monde de perspectives».

Colloque 2010

8ème édition au CHU à Liège

Après 8 ans, les événements du RMEF ont retrouvé la Belgique en 2010, au CHR la Citadelle à Liège et au sein des hôpitaux du réseau iris à Bruxelles. Le thème était : « l'enfant différent, du diagnostic à la vie sociale », thème qui réunit les préoccupations de la médecine de la mère et de celle de l'enfant et qui intéresse tant les pays du Sud que du Nord.

Colloque 2011

La 9ième édition du Colloque annuel du Réseau mère-enfant de la Francophonie se déroulera **du 16 au 21 mai 2011** au Centre hospitalier Ibn Sina à Rabat, Maroc, sous les thèmes "Vie avant et après le cancer" et "les agressions externes".

Colloque 2012

Colloque 2012 Bordeaux - 10ième semaine du RMEF

Le CHU de Bordeaux a accueilli du 11 au 15 juin 2012, la 10ème semaine du réseau mère-enfant de la francophonie sur le thème « Promouvoir la santé de la mère et de l'enfant : Quelles missions pour les hôpitaux universitaires ? ».

Colloque 2013

11ième édition à Marseille Du lundi 3 au vendredi 7 juin 2013.

L'Assistance Publique-Hôpitaux de Marseille, le Directeur Général et le Directoire ont reçu les participants en juin 2013, au colloque du Réseau mère-enfant de la Francophonie à Marseille (France).

Colloque 2014

12e édition – Hôpital Necker enfants malades – Paris.

Début juin 2014, près de 200 membres du Réseau s'étaient donnés rendez-vous à l'hôpital universitaire Necker-Enfants malades pour la 12ème édition de notre colloque.

Colloque 2015

13e édition du 18 au 22 mai 2015- Bruxelles

« L'évolution de l'espérance de vie et de la qualité de vie des enfants et des mères ».

Colloque 2016

14èmes rencontres du RMEF à Lille du 9 au 13 mai 2016 _ La maternité Jeanne de Flandre.
« Les 1000 premiers jours de vie pour préserver le capital-santé ».

16 ème édition du colloque du Réseau Mère-Enfant de la Francophonie

Colloque 2018 (7 - 11 Mai)

16e semaine du Réseau Mère-Enfant de la Francophonie - Rabat 2018

16e édition -Rabat - Les mille premiers jours de vie - Vision africaine

Le Centre Hospitalier Universitaire Ibn Sina aura le plaisir de vous accueillir du 7 au 11 mai prochain pour la 16e édition du colloque du Réseau Mère-Enfant de la Francophonie

Sous le thème "**Les mille premiers jours de vie - Vision africaine**", les participants auront le plaisir de partager la richesse de la diversité de leur savoir et de leur savoir-faire autour d'une vision commune : la qualité des soins et des services pour les mères, les enfants et leur famille.

Programme du colloque 2018 :

SOUS LE PATRONAGE DU MINISTÈRE DE LA SANTÉ



CENTRE HOSPITALO-UNIVERSITAIRE IBN SINA



16^{ème} SEMAINE DU RÉSEAU
MÈRE-ENFANT DE LA FRANCOPHONIE



FACULTÉ DE MÉDECINE
ET DE PHARMACIE DE RABAT



RÉSEAU MÈRE-ENFANT
DE LA FRANCOPHONIE

Les **1000**
Premiers
Jours de Vie
VISION AFRICAINE

07 - 11 mai 2018
Rabat - Maroc


Stages et Ateliers

Centre Hospitalo-Universitaire Ibn Sina

Conférences et Tables Rondes

Faculté de Médecine et de Pharmacie de Rabat

Programme



Programme du Séminaire de gestion du RMEF Lundi 7 mai 2018

Place du CHU dans le système de la santé (Direction du CHU Ibn Sina)

Le CHU Locomotive de développement du système de santé (innovations managériales et organisationnelles)

09h00-10h30 : **Présentation de l'expérience du CHUIS,**
Orateur : Pr Abdelkader ERROUGANI (Directeur CHUIS/Rabat)
Modérateur : Dr Fabrice BRUNET (Président RMEF)
Pr Mohamed ADNAOUI (Doyen de la FMPR)

10h30-10h45 : Pause-café

10h45-12h30 : **Autres expériences.**
Orateur : Dr Cheikh Tacko (Directeur CHU FANN - Sénégal)
Modérateurs : Dr Fabrice BRUNET (Président RMEF)
Pr Mohamed ADNAOUI (Doyen de la FMPR)

12h30-13h30 : Déjeuner

Le CHU vs le Schéma Régional de l'Offre de Soins (offre de soins et activités)

13h45-15h30 : **Présentation de l'expérience du CHUIS,**
Orateur : Ministère de la Santé du Maroc
Modérateurs :
- Dr Houssain MAAOUNI (Président de l'ordre des médecins)
- Pr Nawal BOUYAHYAOUI (Doyen de la Faculté de Médecin Dentaire)

15h30-15h45 : Pause-café

15h45-17h00 : **Autres expériences.**
Orateur : Mme Isabelle DEMERS, Présidente - Directrice générale adjointe du CHU Ste-Justine
Modérateurs :
- Dr Houssain MAAOUNI (Président de l'ordre des médecins)
- Pr Nawal BOUYAHYAOUI (Doyen de la Faculté de Médecin Dentaire)

Lundi 7 mai 2018

Réunion des coordonnateurs du RMEF
(Direction du CHU Ibn Sina)

17h00-19h00 :

Mardi 8 mai 2018

Réunion du Conseil d'Administration du RMEF
(Direction du CHU Ibn Sina)

09h00-10h30 Conseil d'administration du RMEF,

10h30-11h00 : Pause-café

11h00-12h30 : Reprise de la séance

12h30-13h30 : Déjeuner

13h30-15h00 : Reprise de la séance

15h00-15h15 : Pause-café

15h15-17h00 : Reprise de la séance

18h30 : Départ pour le dîner du conseil d'administration
et des coordonnateurs depuis la Direction du CHUIS.



**Réunion des clubs du Réseau
Mère-Enfant de la Francophonie
Mardi 8 mai 2018**

Réunion des clubs du RMEF
(Direction du CHU Ibn Sina / Hôpital d'Enfants)

08h45-09h00 : Formation des groupes et départ vers les salles

09h00-10h30 : Réunion des clubs et Lancement des nouveaux :
club patient partenaire
club autisme

10h30-11h00 : Pause-café

10h30-12h30 : Reprise des séances

12h30-13h30 : Déjeuner

Mercredi 9 mai 2018

Trajectoires et visites

(Faculté de Médecine et de Pharmacie de Rabat)

09h30-09h45 : Formation des groupes et départ vers les visites,

- Service de Médecine et de Réanimation Néonatale
- Centre de Consultation de l'Hôpital d'Enfants de Rabat
- Service de l'Hémato-Oncologie Pédiatrique
- Laboratoire de Recherche du CHUIS
- Centre de la Procréation Médicalement Assistée
- Centre de Dépistage des Cancers Gynécologiques et Consultation Externe
- Service de Toxicomanie de l'Hôpital Arrazi de Salé (hôpital psychiatrique)
- Service de Pédopsychiatrie (hôpital psychiatrique)
- Centre d'Oncologie Gynéco-Mammaire "Sheikha Fatma» (Institut National d'Oncologie).

- Laboratoire de Recherche du CHUIS
- Service de Médecine et de Réanimation Néonatale
- Centre de Consultation de l'Hôpital d'Enfants de Rabat
- Service de l'Hémato-Oncologie Pédiatrique
- Centre de Dépistage des Cancers Gynécologiques et Consultation Externe
- Centre d'Oncologie Gynéco-Mammaire "Sheikha Fatma» (Institut National d'Oncologie)
- Centre de la Procréation Médicalement Assistée
- Service de Toxicomanie l'Hôpital Ar-Razi de Salé (hôpital psychiatrique)
- Service de Pédopsychiatrie (hôpital psychiatrique)



Programme du colloque du RMEF Rabat les 9, 10 et 11 mai 2018 « FMPR »

Animation : Dr Nouredine Chaouki

Mercredi 09 mai 2018

12h00-12h30 : Déjeuner (Faculté de Médecine et de Pharmacie de Rabat « FMPR »)

12h30-13h30 : Accueil et Inscription des participants (Faculté de Médecine et de Pharmacie de Rabat « FMPR »)

13h30-14h00 : Mot de bienvenue + rapport d'activités du RMEF
Secrétariat Permanent du réseau

14h00-16h00 : Conférences d'ouverture

LA CONSULTATION PRÉCONCEPTIONNELLE ET LES 1000 J ? (1H)

Orateur : Pr Moulay Driss EL ALAOUI (Maroc)

Modérateurs : Dr Abdelhakim OULAHYANE - Dr Nezha DGHOUGH
Dr Houssain MAAOUNI

ACTIONS SANTÉ EN FAVEUR DES 1000 PREMIERS JOURS :

EXEMPLE DU MAROC (1H)

Orateurs : Pr Moulay Tahar EL ALAOUI / Dr Khalid LAHLOU (Maroc)

Modérateurs : Dr Leila ELAMMARI-Pr Aicha KHARBACH-Pr Hassan ALAMI

16h00-16h30 : Pause-café

16h30-18h30 : Conférences thématiques

Modérateur : Pr Moulay Tahar EL ALAOUI
(20 mn/intervention + discussion 20 mn)

Titre	Orateur
Pathologie de la grossesse en lien avec la nutrition et la santé à l'âge adulte	Pr Amina BARKAT (Rabat)
Les faibles poids de naissance : nutrition et risque neurodéveloppementaux	Pr Naima LAMDOUAR BOUAZZAOUI (Rabat)
Accouchement et retentissement ultérieur	Pr ALAMI Hassan (Rabat)

18h30-19h30 : Cocktail de bienvenue

Jeudi 10 mai 2018

ATELIER A : ENVIRONNEMENT, INNOVATIONS ET SANTÉ MATERNELLE ET INFANTILE.

Rapporteurs : Dr Hafid MIFTAH, Dr Bouchra ASSERAG

Animateurs : Dr Linda ALAMI, Pr Laila HESSISSEN, Pr Amina KILI

TELEMEDECINE : Surveillance du diabète en cours de grossesse

Lucile DESPREZ
Hôpital Robert Debré

Mise en place d'une cellule « gestion des séjours » Une cellule de gestion centralisée des séjours pour améliorer la prise en charge des patients

Catherine LECOQ
Hôpital Necker

La santé et le Bien-être au travail : Le Programme Bien-être des employés du CHU Sainte-Justine

Martine FORTIER/Sabrina OURABAH
CHU Ste-Justine

La politique sur l'usage du tabac du CHU Sainte-Justine

Martine FORTIER/Sabrina OURABAH
CHU Ste-Justine

Ateliers de développement de compétences culinaires : Le Club des chefs du CHU Sainte-Justine

Martine FORTIER/Sabrina OURABAH
CHU Ste-Justine

Expérience mHealth : étude marocaine

Bouchra ASSERAG
Ecole Nationale de Santé Publique

Hypnose et soins douloureux (éducation thérapeutique au sondage urinaire intermittent et bilan uro-dynamique) en urologie pédiatrique

Eliane JOSSET-RAFFET
Hôpital Robert Debré

Techniques de médecines complémentaires (toucher thérapeutique et hypno analgésie), des pratiques innovantes en soin au bénéfice des patientes hospitalisées pour menace d'accouchement prématuré (MAP)

Estelle PIONNIER
Hôpital Robert Debré

Plateforme de prévention de la santé environnementale pour les patients présentant des troubles de la reproduction

Jean SARLANGUE
CHU de Bordeaux

ATELIER B : MATERNITÉ 1

Rapporteur : Pr Sabah EL AMRANI

Animateur : Pr Aicha KHARBACH

Rééducation périnéale : intérêt pour nos patientes à Marseille

JAVADIER Natalie
Assistance Publique-Hôpitaux de Marseille

Optimisation de la prise en charge des femmes ayant une mutilation génitale féminine

BAERT Julie

Lupus et grossesse : à propos de 15 cas et revue de la littérature

Hôpitaux Universitaires de Genève

Utilisation du Propess® pour le déclenchement du travail chez les femmes enceintes : expérience du CHU de Beyrouth

S. TALIB, M. RHMIMET, A. BAIDADA, A. KHARBACH
Maternité Souissi de Rabat

Diabète gestationnel : devenir des mères après la grossesse et de leurs enfants

Aouad Norma
Hôtel- Dieu de France

Grossesse et accouchement chez la femme obèse : à propos de 200 cas

S. KHLTA, Z. ZGHARI, N. CHMICH, A. LAKHDAR,
B. RHRAB, N. ZRAIDI, A. BAIDADA, A. KHARBACH
Maternité Souissi de Rabat
K. ELMOUSSAOUI, T. BERRADA, I. BENZINA, S. TALIB,
A. BAIDADA, A. KHARBACH
Maternité Souissi de Rabat

ATELIER C : ALLAITEMENT MATERNEL

Rapporteur : Pr Amina BARKAT

Animateur : Dr Leila EL AMMARI

Titre	Intervenant
Les référents en parentalité et en allaitement maternel dans un service de soins-intensifs néonataux	JOUNIS Valérie / CHARLES Audrey CHU de Nantes
Entre besoin et culture : quelle place pour le lait de don chez l'enfant de confession musulmane en néonatalogie	MOUGHALME Myriam CHU de Bordeaux
Soins de soutien au développement et allaitement en cardiologie pédiatrique	Leblan Marie-Laure Hôpital Robert Debré
Intranet au service du soutien de l'allaitement maternel à l'hôpital des enfants de Genève	LOMBARDO Christina Hôpitaux Universitaires de Genève
Etude de l'impact d'un outil éducatif sur les pratiques de l'allaitement maternelle	Fatima Zahra LAAMIRI Rabat

10h00-10h30 : Pause-café

10h30-12h30 : Conférences thématiques : Les 1000 j et les maladies allergiques

Modérateurs : Dr Noureddine CHAOUKI, Dr Anwar CHERKAOUI

(20 mn/intervention + discussion 20 mn)

Titre	Intervenant
Facteurs de risque gestationnel et néonataux de survenue de l'asthme chez l'enfant	Pr Chafiq MAHRAOUI (Rabat)
La nutrition durant les premiers 1000 jours et problèmes respiratoires	Pr Amina BARKAT (Rabat)
Impact du tabagisme périnatal sur le développement des maladies allergiques	Pr Naima EL HAFIDI (Rabat)
Rôle de l'épigénétique dans l'asthme	Pr Mohamed Taoufiq FASSY FIGHRI

12h30-13h30 : Déjeuner (FMPR)

13h45-14h15 : Séance «Posters» (FMPR)

14h30-16h00 : Ateliers (1h30)

ATELIER A : CHIRURGIE PÉDIATRIQUE

Rapporteur : Pr Nourredine KADDOURI

Animateurs : Pr Anouar DENDANE, Pr Abdelouahed AMRANI

Titre	Responsable
Protocole Luxation Congénitale de Hanche (LCH) : prise en charge orthopédique et suivi kinésithérapique à l'hôpital Necker-enfants malades (Paris)	CORONADO Perine Hôpital Necker
Prise en charge infirmière du jeune enfant en chirurgie sous anesthésie locale	BIANCO Langlois Valerie Assistance Publique-Hôpitaux de Marseille
Comment conserver le lien parent-Enfant durant l'hospitalisation chez un bébé porteur d'une iléostomie	Solle ELISABETH CHU de Bordeaux
« Fentes Labio-Palatines : cohésion multidisciplinaire autour du parcours patient »	Salomé Louail CHU de Lille
Prise en charge du plexus brachial : expérience du CHUIS	Abdelouahed EL AMRANI Hôpital d'Enfants de Rabat
Quid des trois remplissages successifs en cystographie pour l'étude de reflux chez le nouveau-né et l'enfant ?	Delphine FARNAULT CHU de Lille
Pectus excavatum : technique de NUSS	Amina KRIM CHU de Lille
Prise en charge du pied-bot : expérience du CHUIS	Anouar DENDANE Hôpital d'Enfants de Rabat

ATELIER B : INTERVENTIONS SANITAIRES RÉUSSIES BASÉES SUR UNE COLLABORATION ENTRE PLUSIEURS PARTENAIRES

Rapporteur : Dr Linda ALAMI

Animateurs : Pr KHATTAB Mohamed, Pr TLLIGUI Houssain

Apport de l'expertise pharmaceutique dans le façonnage per-interventionnel de cathéters à usage intracérébraux : application à trois essais cliniques de thérapie génique dans le contexte de maladies métaboliques

LOEUILLET Richard
Hôpital Necker

CINEMAVISION en Imagerie par Résonance Magnétique : un atout majeur dans la prise en charge des enfants

LAFAYE Catherine
Hôpital Necker

Mise en place d'un suivi personnalisé par coaching téléphonique par des infirmiers référents, des enfants ayant un diabète de type I avec difficultés d'adaptation thérapeutiques

Camille Thoraval
CHU de Lille

Coopération entre le service de réanimation pédiatrique de l'hôpital Robert Debré et les unités de surveillance continue des hôpitaux périphériques du nord-est parisien

Tissot Marion
Hôpital Robert Debré

Comment passer d'une unité de lieu (l'hôpital) à une collaboration réussie hors les murs dans la prise en soins de l'enfant atteint de bronchiolite sévère

MARION ROULLIER
ROMARIC CORNU
Hôpital Robert Debré

L'auxiliaire de Puériculture en Réanimation : Un soignant au cœur du soin

GUYOT Carole
Hôpital Robert Debré

Rôle de l'infirmière d'éducation thérapeutique dans la prise en charge des enfants en cathétérisme intermittent

NATIO Lise
Hôpital Robert Debré

ATELIER C : PSYCHOLOGIE PÉRINATALE

Rapporteur : Pr Samir BARGHACH

Animateur : Pr Abderrazak OUANNASS

Situations à haut risque psychosocial et prises en charge innovantes pour renforcer l'appui des professionnels de santé aux 1000 premiers jours. Genève, Suisse

MIRABEAU Madeleine
Hôpitaux Universitaires de
Genève

De la différence à la singularité : Un autre regard sur l'handicap

CAFLISCH Mariane
Hôpitaux Universitaires de
Genève

Staff médico-psycho-social du centre Aliénor d'Aquitaine de Bordeaux : collaboration pluridisciplinaire pour les prises en charge des patientes vulnérables

Guerra Marie-Hélène
CHU de Bordeaux

Soutien à la parentalité en contexte migratoire. L'expérience de l'unité Parents- Bébés à Bruxelles

Ben Addi Naima
CORDEMANS Louise
Bruxelles

Environnement et périnatalité – quelles actions de prévention ?

DELVA Fleur
CHU de Bordeaux

La consultation « Tabac-Addictions » au premier trimestre, en maternité : Un pari pour une génération sans fumée

VALENTIN Laura
Hôpital Necker

Prise en charge des femmes consommatrices de produits psychoactifs en périnatalité et articulation avec les suivis pré et post natals

PEYRET Emmanuelle
Hôpital Robert Debré

Détermination des signes fréquents ou impressionnants lors de la fin de vie des enfants en réanimation et évaluation du souhait des parents quant à l'information à recevoir – Etude « IFIRéapéd

Mattioni Violaine
Hôpital Robert Debré

16h00-16h30 : Pause-café

16h30-18h00 : Conférences Les grands défis durant les 1000 J pour les pays en pleine transition

Modérateur : Dr Anwar CHERKAOUI
(20 mn/intervention + discussion 20 mn)

Titre	Intervenant
Les grands défis nutritionnels pour les pays en pleine transition	Pr Najat MOKHTAR (Vienne) Pr Hassan AGUENAOU (Rabat)
Les grands défis liés à l'environnement pour les pays en pleine transition	Pr Jaafar HEIKEL (Casablanca)
Les grands défis liés aux conditions sociales pour les pays en pleine transition	Dr Hicham BERRI (Rabat)
- Les grands défis liés à la pathologie infectieuse pour les pays en pleine transition - Allaitement maternel : les enjeux pour la santé en Afrique	Pr Ousamne NDIAYE (Sénégal)

18h00-18h30 : Séance « Posters » / projection + présentation de 3 mn (FMPR)

Vendredi 11 mai 2018 : 07h30-09h15 : Ateliers (01h45)

ATELIER A : NÉONATOLOGIE

Rapporteur : Dr Laila SEBBAR

Animateurs : Pr Amina BARKAT, Dr Fatima HATOU, Dr Mohamed Amine REDOUANI

Titre	Responsable
L'utilisation de l'échelle néonatale du comportement du nourrisson de Brazelton (NBAS) en situation de vulnérabilité périnatale	GOBAN Vildan Bruxelles
L'implantation du NIDCAP au CHU de Toulouse : retour sur expérience et analyse du parcours patient dans le service de Néonatalogie	PELOFY Valerie CHU de Toulouse
L'intérêt de la spectrométrie de masse dans le diagnostic des maladies innées du métabolisme	MERLETTE Christophe Hôpital Necker
Etude descriptive de la pratique de peau à peau chez les « 28SA-33+6SA », Clinique de Néonatalogie du Centre Hospitalier Universitaire	Céline Riazuelo CHU de Lille
Du diagnostic anténatal d'une malformation congénitale au suivi post-opératoire : l'exemple de la Transposition des Gros Vaisseaux	BOURGEOIS Tiphanie & DMITRIEFF Lara Hôpital Necker
Dépistage néonatal de la drépanocytose : expérience du projet pilote au Cameroun : 2015-2017	CHELO David Fondation Chantal Biya
Soins de développement et sécurité lors de transports néonataux au SMUR pédiatrique Robert-Debré	CHAMORRO Elodie Hôpital Robert debré
Evaluation de la douleur / inconfort du nouveau-né à terme après une extraction instrumentale (EI)	Sarah Douillet CHU de Lille
Effect of weight gain during pregnancy on anthropometric measures of the newborn and gestational and neonatal complications : retrospective study on 1,000 Lebanese Women admitted at Hôtel-Dieu de France University Hospital	ABI TAYEH Georges Hôtel- Dieu de France
« Le cahier de la vie en néonatalogie »	Rachida El Fattoumi Isabelle Delforge CHU de Lille

ATELIER B : QUELLES STRATÉGIES POUR RENFORCER L'APPUI DES PROFESSIONNELS DE SANTÉ AUX 1000 PREMIERS JOURS

Rapporteur : Dr Nezha DGHOUGH - Animateur : Dr Linda ALAMI

Titre	Intervenant
« Parent'aise », un soutien à la parentalité	Vanhournout Brigitte Dupont Valerie CHU St-Pierre Bruxelles
Le Patient Partenaire : Une approche de l'implication des patients dans leurs soins	HUSTINX Sophie Hôpitaux IRIS
Accueil et prise en soins des enfants de la fondation Terre des Hommes dans l'unité BBA1	LACROIX Audrey Hôpitaux Universitaires de Genève
Amélioration de la prise en charge par la simplification du parcours de l'enfant	DUREL Corrine Hospices Civiles de Lyon
Accompagner la rencontre mère-bébé en post-partum immédiat : travail interdisciplinaire en réseau	Taillandier Carole Vey Noélie Hospices Civiles de Lyon
Impact du peau à peau sur l'Analgesia Nociception Index d'évaluation la douleur et le stress chez les mères ayant eu une césarienne programmée : Etude pilote	Stéphanie Robitaille CHU de Lille
Education thérapeutique des enfants en surpoids	OUAICHA Laila Robert Debré
La politique sur la protection, la promotion de l'allaitement maternel au CHU Sainte-Justine	Martine Fortier Sabrina Ourabah CHU St-Justine

ATELIER C : MATERNITÉ 2

Rapporteur : Pr Abdelaziz BAIDADA

Animateurs : Pr Anas ANSARI, Pr Hassan ALAMI

Titre	Intervenant
La prévention péri-conceptionnelle	N. GRIBI, Y. N'MILI, A. KHARBACH Maternité Souissi de Rabat
Complications périnéales, prise en charge précoce par les sages-femmes spécialisées	AZBAR SWALI Rhimou Hôpitaux Universitaires de Genève
Hémorragie du 3 ^{ème} trimestre de la grossesse à la Maternité Universitaire Souissi de Rabat : à propos de 110 cas	B. EL BAKKALI, A. GRINE, N. GRIBI, N. ZRAIDI, A. BAIDADA, A. KHARBACH Maternité Souissi de Rabat
La banque de sang placentaire à la maternité Aliénor d'Aquitaine Bordeaux : intérêt, exigences et performances	POMIES Christie COTRAIT Marie-Christine CHU de Bordeaux
Prévention de l'hémorragie du post partum par l'acide tranexamique ; résultats de l'étude TRAAP	Pr SENTILHES Loic CHU de Bordeaux
Rééducation du périnée ou éducation	LECA Laetitia Assistance Publique-Hôpitaux de Marseille
Le diagnostic anténatal des anomalies du tractus urinaire fœtal	S. TALIB, I. BENZINA, M. RHMIMET, A. BAIDADA, A. KHARBACH Maternité Souissi de Rabat

09h15-09h30 : Pause-café

09h30-10h30 : Conférences thématiques : Les 1000 J et les défis posés par la drépanocytose

Modérateur : Pr Laila HESSISEN
(15mn/intervention)

Titre	Intervenant
Expérience du dépistage néonatal de la drépanocytose	Pr Brahima DIAGNE (Sénégal)
Dépistage des porteurs sains avant le mariage et éradication des hémoglobinopathies en Afrique : mythe ou réalité ?	Pr Mohamed KHATTAB (Rabat) Pr Brahima DIAGNE (Sénégal)
Grossesse et drépanocytose	Pr Aicha KHARBACH (Rabat)
Thérapie génique dans la drépanocytose	Pr Karim OULDIM (Casablanca)

10h30-11h30 : Conférences de clôture

Le développement, entre génome et environnement (1h)

Orateur : Pr Umberto SIMEONI (suisse)

Modérateur : Dr Nouredine CHAOUKI

11h30 : Mot de Clôture (CHU Ibn Sina / RMEF)

12h00 : Déjeuner buffet (FMPR)

Programme et inscription en ligne sur le site www.rme francophonie.org / www.chis.ma

Renseignements : Amina BARAKAT - barakatamina@hotmail.fr - Tél. +212 661 211 846

Hicham SBAY - sbay1971@yahoo.fr - Tél. +212 661 323 506

Contacts presse :

Dr Anwar CHERKAOUI

Chef de service de communication

Direction du Centre Hospitalo-Universitaire Ibn Sina

dranwarcherkaoui@yahoo.fr

an.cherkaoui@chis.ma

Kenza NAIMI

Service de communication

Direction du Centre Hospitalo-Universitaire Ibn Sina

k.naimi.26@gmail.com

k.naimi@chis.ma